

Регламент
о предоставлении муниципальной услуги МБДОУ № 222
по приему заявлений о зачислении в муниципальное образовательное
учреждение, реализующее основную образовательную программу
дошкольного образования

I. ОБЩИЕ ПОЛОЖЕНИЯ

1. Настоящий регламент (далее – Регламент) определяет сроки и стандарт предоставления муниципальной услуги по приему заявлений о зачислении в муниципальное образовательное учреждение, реализующее основную образовательную программу дошкольного образования – муниципальное бюджетное дошкольное образовательное учреждение «Детский сад № 222 комбинированного вида»
2. Заявителем муниципальной услуги могут быть родители (законные представители) несовершеннолетних воспитанников. Получателем (далее – Заявители).
3. Для получения муниципальной услуги Заявитель вправе обратиться в муниципальное бюджетное дошкольное образовательное учреждение «Детский сад № 222 комбинированного вида» (далее – МБДОУ № 222).
4. МБДОУ № 222 располагается по адресу: 660017 г. Красноярск, ул. Карла Маркса, 137 А
Справочные телефоны МБДОУ № 222: 8 (391) 212-00-39, 8 (391) 211-98-05
Адрес электронной почты МБДОУ № 222: mbdou222@inbox.ru
Адрес интернет-сайта МБДОУ № 222: krasdou222.pf (далее – сайт образовательного учреждения).
Часы приема Заявителей: понедельник – пятница с 9.00 до 13.00
5. Форма заявления на получение муниципальной услуги согласно Приложения 1 Настоящий регламент, сведения о месте нахождения, адрес электронной почты, справочных телефонах, графике работы МБДОУ № 222 размещены на официальном сайте образовательного учреждения в разделе «Основные сведения».
6. Для получения информации по вопросам предоставления муниципальной услуги, сведений о ходе предоставления муниципальной услуги Заявители вправе обратиться в МБДОУ № 222 в устной, письменной форме или форме электронного документа.
7. Наименование муниципальной услуги: прием заявлений о зачислении в муниципальное образовательное учреждение, реализующее основную образовательную программу дошкольного образования (далее – муниципальная услуга).
8. Номер муниципальной услуги в соответствии с разделом реестра муниципальных услуг города Красноярск «Услуги, оказываемые муниципальными учреждениями и иными организациями, в которых размещается муниципальное задание (заказ), выполняемое (выполняемый) за счет средств бюджета города» - 01/1/01.

9. Предоставление муниципальной услуги осуществляется МБДОУ № 222.

10. Результатом предоставления муниципальной услуги являются:

- зачисление ребенка, ранее поставленного на соответствующий учет в МБДОУ № 222.

- мотивированный отказ в предоставлении муниципальной услуги.

11. Предоставление муниципальной услуги осуществляется в соответствии со следующими правовыми актами:

Законом Российской Федерации от 29.12.2012 г. № 273-ФЗ «Об образовании в Российской Федерации»;

Федеральным законом от 02.05.2006 № 59-ФЗ «О порядке рассмотрения обращений граждан Российской Федерации»;

Федеральным законом от 27.06.2006 №152 –ФЗ «О персональных данных»;

Федеральным законом от 02.05.2006 №152 –ФЗ «О порядке рассмотрения обращений граждан РФ»;

Федеральным законом от 27.07.2010 №210-ФЗ «Об организации предоставления государственных и муниципальных услуг»;

Распоряжением Правительства Российской Федерации от 25.04.2011 №729-р «Перечень услуг, оказываемых государственными и муниципальными учреждениями и другими организациями, в которых размещаются государственное задание (заказ) или муниципальное задание (заказ), подлежащих включению в реестры государственных или муниципальных услуг и представляемых в электронной форме»;

Постановлением Главы города от 22.05.2007 № 304 «Об утверждении положения о порядке комплектования муниципальных дошкольных образовательных учреждений и дошкольных групп муниципальных образовательных учреждений города Красноярска»;

Уставом муниципального бюджетного дошкольного образовательного учреждения «Детский сад № 222 комбинированного вида» и иными нормативными правовыми актами, регулирующими отношения, возникающие в связи с предоставлением муниципальных услуг.

12. Максимальный срок предоставления муниципальной услуги в случае письменного обращения Заявителя не должен превышать 10 дней со дня регистрации письменного обращения в порядке, установленном действующим законодательством.

13. Прием заявлений для зачисления ребенка в МБДОУ № 222 осуществляется в день поступления заявления от заявителя. Если заявление поступило в выходные или праздничные дни, то услуга оказывается в следующий за ними рабочий день.

14. Зачисление ребенка в МБДОУ № 222 осуществляется в день предоставления в образовательное учреждение следующих документов:

- направления, выданного районным отделом или главным управлением образования;

- свидетельства о рождении ребенка;

- медицинского заключения;

- документа, удостоверяющего личность одного из родителей (законных представителей);

- заключение психолого-медико-педагогической комиссии (для детей с ограниченными возможностями здоровья).

15. Основания для отказа в приеме документов отсутствуют.

16. Основания для отказа в приеме заявления для предоставления услуги отсутствуют.

17. Основанием для отказа в предоставлении муниципальной услуги является:

- отсутствие необходимых документов, указанных в пункте 14 настоящего регламента;

- наличие в заявлении сведений, противоречащих предоставленным документам;

- достижение ребенком возраста 8 лет;

- наличие медицинских противопоказаний к посещению ребенком ДОУ.

18. Муниципальная услуга предоставляется бесплатно.

19. Максимальный срок ожидания в очереди при подаче заявления при предоставлении услуги:

- рассмотрение заявления при подаче его заявителем в образовательное учреждение осуществляется в присутствии заявителя;

- максимальный срок ожидания в очереди при подаче заявления путем обращения к руководителю учреждения (уполномоченному лицу) до момента приема заявления должен составлять не более 30 минут.

20. Требования к помещениям, в которых предоставляется муниципальная услуга:

- помещения для предоставления муниципальной услуги размещаются преимущественно на первом этаже здания ДОУ;

- в месте предоставления муниципальной услуги предусматриваются места для ожидания, приема Заявителей, которые оборудуются стульями (креслами) и столами и обеспечиваются писчей бумагой и письменными принадлежностями (для записи информации);

- в указанном помещении или при входе в него размещается стенд с информацией и образцами документов, предоставляемых при подаче заявления на оказание услуги;

- рабочее место должностных лиц, участвующих в предоставлении услуги, оборудуется телефоном, копировальным аппаратом, компьютером и другой оргтехникой, позволяющей своевременно и в полном объеме организовать предоставление услуги;

- в местах предоставления муниципальной услуги на видном месте размещаются схемы расположения средств пожаротушения и путей эвакуации посетителей и должностных лиц.

Для инвалидов должны обеспечиваться:

- условия для беспрепятственного доступа в помещение учреждения;

- возможность самостоятельного передвижения по территории, на которой расположено помещение учреждения, а также входа в помещение и выхода из него, посадки в транспортное средство и высадки из него.

Специалисты учреждения, на которых решением заведующего возложена обязанность, оказывают инвалидам помощь в преодолении барьеров, мешающих получению ими информации о муниципальной услуге наравне с другими лицами.

Рабочие кабинеты специалистов ДОО оснащаются настенной вывеской с указанием наименования кабинета. Указатели должны быть четкими, заметными и понятными.

Специалисты ДОО при необходимости оказывают инвалидам помощь, необходимую для получения в доступной для них форме информации о правилах предоставления муниципальной услуги, в том числе об оформлении необходимых для получения муниципальной услуги документов, о совершении ими других необходимых для получения муниципальной услуги действий.

В ДОО обеспечивается:

- допуск на объект сурдопереводчика, тифлосурдопереводчика;
- сопровождение инвалидов, имеющих стойкие нарушения функции зрения и самостоятельного передвижения по учреждению;
- допуск собаки-проводника при наличии документа, подтверждающего ее специальное обучение, выданного по форме и в порядке, установленных федеральным органом исполнительной власти, осуществляющим функции по выработке и реализации государственной политики и нормативно-правовому регулированию в сфере социальной защиты населения;
- предоставление инвалидам по слуху услуги с использованием русского жестового языка, в том числе специалистами диспетчерской службы видеотелефонной связи для инвалидов по слуху Красноярского края.

Услуги диспетчерской службы для инвалидов по слуху предоставляет оператор-сурдопереводчик Красноярского регионального отделения Общероссийской общественной организации инвалидов «Всероссийское общество глухих», который располагается по адресу: г. Красноярск, ул. Карла Маркса, д. 40 (второй этаж). Режим работы: ежедневно с 09.00 до 18.00 часов (кроме выходных и праздничных дней). Телефон/факс: 8 (391) 227-55-44. Мобильный телефон (SMS): 8-965-900-57-26., E-mail: kraivog@mail.ru, Skype: kraivog. ooVoo: kraivog.».

Места предоставления муниципальной услуги оборудуются средствами пожаротушения и оповещения о возникновении чрезвычайной ситуации.

21. Консультации по вопросам предоставления услуги проводятся руководителем (уполномоченным лицом) образовательного учреждения по следующим вопросам:

- перечень документов, необходимых для предоставления услуги;
- комплектности (достаточности) представленных документов;
- время приема документов;
- сроки предоставления услуги;
- порядок обжалования действий (бездействия) и решений, осуществляемых и принимаемых в ходе предоставления услуги.

Консультации предоставляются в течение всего срока предоставления услуги. Консультации по порядку предоставления услуги осуществляются МБДОУ № 222 бесплатно.

22. Показателями доступности и качества муниципальной услуги являются:

1) доступность муниципальной услуги:

- простота и рациональность процесса предоставления муниципальной услуги;
- ясность и качество информации о порядке предоставления муниципальной услуги;
- количество и удаленность мест предоставления муниципальной услуги;

- 2) качество предоставления муниципальной услуги:
 - показатели точности обработки данных должностными лицами;
 - правильность оформления документов;
 - качество процесса обслуживания Заявителей;

3) своевременность и оперативность предоставления муниципальной услуги.

III. СОСТАВ, ПОСЛЕДОВАТЕЛЬНОСТЬ И СРОКИ ВЫПОЛНЕНИЯ ПРОЦЕДУР (ДЕЙСТВИЙ), ТРЕБОВАНИЯ К ПОРЯДКУ ИХ ВЫПОЛНЕНИЯ,

23. Предоставление муниципальной услуги включает в себя следующие процедуры:

- 1) прием и рассмотрение заявления Заявителя;
- 2) зачисление ребенка в МБДОУ № 222.

Последовательность процедур предоставления муниципальной услуги представлена на блок-схеме (приложение 2 к настоящему Регламенту).

24. Прием и рассмотрение заявления Заявителя:

1) основанием для начала процедуры является подача Заявителем в МБДОУ № 222 заявления;

2) руководителем (уполномоченное лицо) МБДОУ № 222:

- регистрирует поступившее заявление;
- осуществляет проверку предоставленных документов на полноту и правильность их оформления;

- устанавливает наличие (отсутствие) возможности оказания услуги (приема заявления).

3) ответственным за выполнение процедуры является руководитель (уполномоченное лицо) МБДОУ № 222;

4) срок выполнения процедуры составляет 3 рабочих дня;

5) результатом выполнения процедуры является уведомление Заявителя (устно или письменно) о приеме заявления, либо об отказе в приеме заявления с указанием конкретной причины отказа.

25. Зачисление ребенка в МБДОУ № 222.

1) Основанием для начала процедуры является наличие всех документов, указанных в п. 14 настоящего Регламента.

2) Заявитель уведомляется о принятии решения о зачислении ребенка в МБДОУ № 222. Уведомление направляется в день принятия решения.

Уведомление производится способами, обеспечивающими оперативность получения заявителем указанной информации (устно, письменно, телефонограмма, факс, электронная почта). Специалист обязан удостовериться в получении Заявителем соответствующей информации в день ее отправки.

Ответственным за выполнение процедуры является руководитель (уполномоченное лицо) МБДОУ № 222.

3) Заявитель подтверждает свое намерение о зачислении его ребенка в МБДОУ № 222 или отказывается от получения услуги.

4) В случае подтверждения Заявителем своего намерения о получении услуги руководитель МБДОУ № 222 издает приказ о зачислении ребенка Заявителя в учреждение и заключает с родителем (законным представителем) ребенка договор, включающий в себя права, обязанности и ответственность сторон, возникающие в

процессе обучения, воспитания, развития, присмотра, ухода и оздоровления детей, длительность пребывания ребенка в учреждении, а также расчет размера платы, взимаемой с родителей (законных представителей) за содержание ребенка в учреждении. Договор составляется в двух экземплярах, один из которых хранится в личном деле ребенка, другой - у родителей (законных представителей) ребенка.

5) При приеме ребенка в учреждение его руководитель обязан ознакомить родителей (законных представителей) с уставом учреждения, лицензией на право ведения образовательной деятельности, основными образовательными программами, реализуемыми этим учреждением, и другими документами, регламентирующими организацию образовательного процесса в учреждении.

Факт ознакомления с документами фиксируется в заявлении о приеме и заверяется личной подписью родителей (законных представителей) ребенка.

6) Срок выполнения процедуры составляет 3 рабочих дня.

7) Результатом процедуры является о зачисление ребенка в МБДОУ № 222, либо отказ в зачислении в случаях предусмотренных п. 17 настоящего регламента. В случае отказа в зачислении заявителю направляется уведомление с указанием причины отказа. Уведомление направляется в течение 7 рабочих дней с момента предоставления в МБДОУ № 222 документов, предусмотренных, п. 14 настоящего регламента.

Уведомление производится способами, обеспечивающими оперативность получения заявителем указанной информации (устно, письменно, телефонограмма, факс, электронная почта и т.п.). Специалист обязан удостовериться в получении заявителем соответствующей информации.

IV. ФОРМЫ КОНТРОЛЯ ЗА ИСПОЛНЕНИЕМ РЕГЛАМЕНТА.

26. Контроль за соблюдением специалистами МБДОУ № 222 положений настоящего Регламента и иных нормативных правовых актов, устанавливающих требования к предоставлению муниципальной услуги, а также за принятием ими решений осуществляется в форме проведения текущего контроля, плановых и внеплановых проверок.

27. Текущий контроль осуществляется непосредственно при предоставлении муниципальной услуги конкретному Заявителю руководителем МБДОУ № 222 в отношении специалистов образовательного учреждения, выполняющих процедуры в рамках предоставления муниципальной услуги.

Текущий контроль осуществляется путем проверки своевременности, полноты и качества выполнения процедур в рамках предоставления муниципальной услуги.

28. Плановые или внеплановые проверки проводятся на основании приказа руководителя МБДОУ № 222. Периодичность проведения плановых проверок определяется руководителем образовательного учреждения самостоятельно, но не реже одного раза в год.

29. Внеплановые проверки соблюдения специалистами МБДОУ № 222 настоящего Регламента и иных нормативных правовых актов, устанавливающих требования к предоставлению муниципальной услуги, а также принятия ими решений проводятся руководителем образовательного учреждения или его заместителем при поступлении информации о несоблюдении специалистами образовательного учреждения требований настоящего Регламента либо по

требованию органов государственной власти, обладающих контрольно-надзорными полномочиями.

30. Персональная ответственность специалистов МБДОУ № 222 за выполнение процедур закрепляется в их должностных инструкциях в соответствии с требованиями законодательства и правовых актов города.

31. По результатам проведенных проверок, оформленных документально в установленном порядке, в случае выявления нарушений прав Заявителей руководителем МБДОУ № 222 осуществляется привлечение виновных лиц к ответственности в соответствии с законодательством Российской Федерации.

32. Контроль за полнотой и качеством предоставления муниципальной услуги со стороны граждан, их объединений и организаций осуществляется посредством рассмотрения в установленном действующим законодательством порядке поступивших в МБДОУ № 222 либо в администрацию района и города индивидуальных или коллективных обращений.

Глава V. ДОСУДЕБНОЕ (ВНЕСУДЕБНОЕ) ОБЖАЛОВАНИЕ ЗАЯВИТЕЛЕМ РЕШЕНИЙ И ДЕЙСТВИЙ (БЕЗДЕЙСТВИЯ) ОБРАЗОВАТЕЛЬНОГО УЧРЕЖДЕНИЯ, ПРЕДОСТАВЛЯЮЩЕГО МУНИЦИПАЛЬНУЮ УСЛУГУ, ДОЛЖНОСТНОГО ЛИЦА ОБРАЗОВАТЕЛЬНОГО УЧРЕЖДЕНИЯ, ПРЕДОСТАВЛЯЮЩЕГО МУНИЦИПАЛЬНУЮ УСЛУГУ

5.1. Заявитель может обратиться с жалобой в следующих случаях:

- 1) нарушение срока регистрации запроса Заявителя о предоставлении муниципальной услуги;
- 2) нарушение срока предоставления муниципальной услуги;
- 3) требование у Заявителя документов, не предусмотренных муниципальными правовыми актами для предоставления муниципальной услуги;
- 4) отказ в приеме документов, предоставление которых предусмотрено муниципальными правовыми актами для предоставления муниципальной услуги, у Заявителя;
- 5) отказ в предоставлении муниципальной услуги, если основания отказа не предусмотрены муниципальными правовыми актами;
- 6) затребование с Заявителя при предоставлении муниципальной услуги платы, не предусмотренной муниципальными правовыми актами;
- 7) отказ МБДОУ № 222, предоставляющего муниципальную услугу, должностного лица образовательного учреждения, предоставляющего муниципальную услугу, в исправлении допущенных опечаток и ошибок в выданных в результате предоставления муниципальной услуги документах либо нарушение установленного срока таких исправлений.

5.2. Общие требования к порядку подачи и рассмотрения жалобы:

1. Жалоба подается в письменной форме на бумажном носителе, в электронной форме в образовательное учреждение, предоставляющее муниципальную услугу. Жалобы на решения, принятые руководителем МБДОУ № 222, предоставляющего муниципальную услугу, подаются в вышестоящий орган (при его наличии) либо в случае его отсутствия рассматриваются непосредственно руководителем образовательного учреждения, предоставляющего муниципальную услугу.

2. Жалоба может быть направлена по почте, через многофункциональный центр, с использованием информационно-телекоммуникационной сети «Интернет», официального сайта образовательного учреждения, предоставляющего муниципальную услугу, единого портала государственных и муниципальных услуг либо регионального портала государственных и муниципальных услуг, а также может быть принята при личном приеме Заявителя.

3. Жалоба должна содержать:

1) наименование образовательного учреждения, предоставляющего муниципальную услугу, должностного лица образовательного учреждения, предоставляющего муниципальную услугу, решения и действия (бездействие) которых обжалуются;

2) фамилию, имя, отчество (последнее - при наличии), сведения о месте жительства заявителя - физического лица либо наименование, сведения о месте нахождения заявителя - юридического лица, а также номер (номера) контактного телефона, адрес (адреса) электронной почты (при наличии) и почтовый адрес, по которым должен быть направлен ответ заявителю;

3) сведения об обжалуемых решениях и действиях (бездействии) образовательного учреждения, предоставляющего муниципальную услугу, должностного лица образовательного учреждения, предоставляющего муниципальную услугу;

4) доводы, на основании которых заявитель не согласен с решением и действием (бездействием) образовательного учреждения, предоставляющего муниципальную услугу, должностного лица образовательного учреждения, предоставляющего муниципальную услугу. Заявителем могут быть представлены документы (при наличии), подтверждающие доводы заявителя, либо их копии.

4. Жалоба, поступившая в МБДОУ № 222, предоставляющее муниципальную услугу, подлежит рассмотрению должностным лицом, наделенным полномочиями по рассмотрению жалоб, в течение пятнадцати рабочих дней со дня ее регистрации, а в случае обжалования отказа образовательного учреждения, предоставляющего муниципальную услугу, должностного лица образовательного учреждения, предоставляющего муниципальную услугу, в приеме документов у заявителя либо в исправлении допущенных опечаток и ошибок или в случае обжалования нарушения установленного срока таких исправлений - в течение пяти рабочих дней со дня ее регистрации.

5. По результатам рассмотрения жалобы образовательное учреждение, предоставляющее муниципальную услугу, принимает одно из следующих решений:

1) удовлетворяет жалобу, в том числе в форме отмены принятого решения, исправления допущенных образовательным учреждением, предоставляющим муниципальную услугу, опечаток и ошибок в выданных в результате предоставления муниципальной услуги документах, возврата заявителю денежных средств, взимание которых не предусмотрено муниципальными правовыми актами, а также в иных формах;

2) отказывает в удовлетворении жалобы.

6. Не позднее дня, следующего за днем принятия решения, указанного в подпункте 5, заявителю в письменной форме и по желанию заявителя в электронной форме направляется мотивированный ответ о результатах рассмотрения жалобы.

7. В случае установления в ходе или по результатам рассмотрения жалобы признаков состава административного правонарушения или преступления должностное лицо, наделенное полномочиями по рассмотрению жалоб в соответствии с подпунктом 1, незамедлительно направляет имеющиеся материалы в органы прокуратуры.

01/1/01

(реестровый номер услуги)

Заведующему
муниципального бюджетного
дошкольного образовательного учреждения
«Детский сад № 222 комбинированного вида»
Александровой Ю.А.

От родителей (законных представителей) ребенка:

мать _____;
(ф.и.о., полностью)

отец _____;
(ф.и.о., полностью)

Адрес места жительства ребенка, его родителей (законных представителей), контактные
телефоны родителей (законный представитель): _____

_____ (место проживания)

Заявление

Прошу принять моего ребенка _____
(Ф.И.О. ребенка, дата и место рождения)

в муниципальное бюджетное дошкольное образовательное учреждение «Детский сад № 222
комбинированного вида».

_____ (дата)

_____ (подпись)

В соответствии с Федеральным законом №152-ФЗ от 27.07.2006 года «О персональных
данных» выражаю свое согласие на обработку (сбор, систематизацию, накопление, хранение,
уточнение (обновление, изменение), использование, распространение (передачу) способами, не
противоречащими закону, моих персональных данных и данных моего ребенка, а именно:
фамилии, имени, отчества, дате рождения, месте (адресе) жительства, месте работы, семейном
положении, и т.д..

_____ (подпись Заявителя)

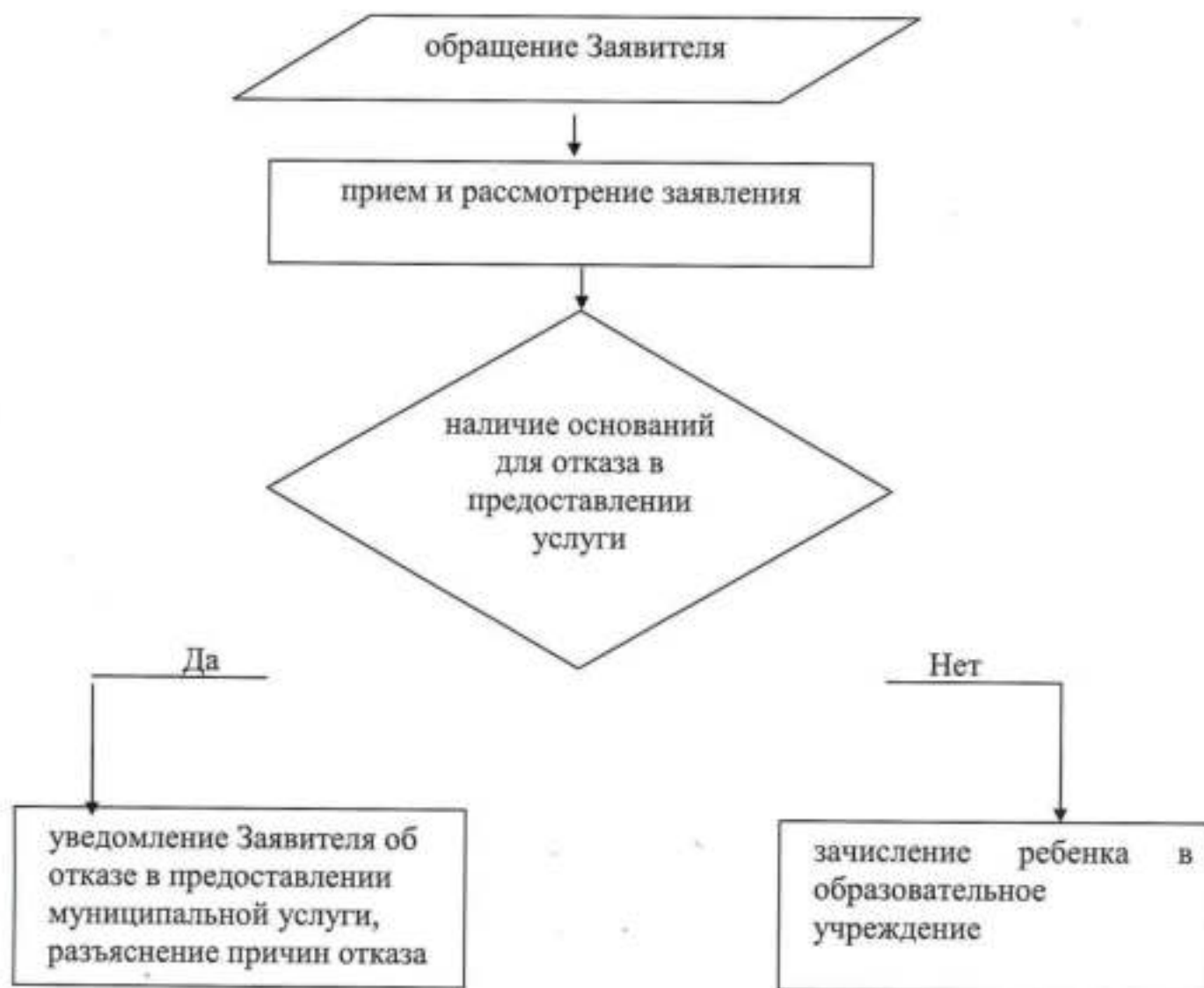
С уставом учреждения, лицензией на право ведения образовательной деятельности,
основными образовательными программами, реализуемыми этим учреждением, Положением о
порядке приема, перевода, отчисления детей и другими документами, регламентирующими
организацию образовательного процесса в учреждении ознакомлен (а).

_____ (дата)

_____ (подпись Заявителя)

Регистрационный номер заявления	Дата, время принятия заявления	Заявление принял	
		Ф.И.О.	Подпись

БЛОК-СХЕМА
 предоставления муниципальной услуги
 по приему заявлений о зачислении в муниципальное образовательное учреждение,
 реализующее основную образовательную программу дошкольного образования
 (детский сад)



БЛОК-СХЕМА
 предоставления муниципальной услуги
 по приему заявлений о зачислении в муниципальное образовательное учреждение,
 реализующее основную образовательную программу дошкольного образования
 (детский сад)

